



adriaplin

ADRIAPLIN d.o.o.

Dunajska cesta 7, 1000 LJUBLJANA

telefon: 080 33 00

telefaks: 01/ 432 10 93

e-pošta: info@adriaplin.si

<http://www.adriaplin.si>



VARNA UPORABA **ZEMELJSKEGA PLINA V GOSPODINJSTVU**



Navodila za odjemalce

Ljubljana, januar 2014

VARNA UPORABA ZEMELJSKEGA PLINA V GOSPODINJSTVU

Navodila za odjemalce

Izdajatelj:

GIZ DZP, g.i.z., Verovškova 62, 1000 Ljubljana
e-pošta: info@giz-dzp.si
www.zemeljski-plin.si
www.giz-dzp.si

Koncept:

delno povzet po Energetiki Ljubljana, DVGW, Eschborn in GTI, Essen.

Strokovni pregled:

Sekcija za tehniko pri GIZ DZP

Izris ilustracij, oblikovanje in grafična priprava:

Studio Anan d.o.o., Ljubljana

Datum izdaje:

januar 2014 - 1. izdaja

Zemeljski plin postaja vedno pomembnejši, saj je najčistejše in energetsko najučinkovitejše fosilno gorivo, ki prinaša uporabnikom veliko udobja.

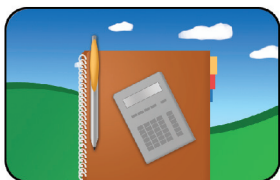
Ne le da je zemeljski plin do okolja prijazno gorivo, tudi njegove zaloge so velike, kar pomembno prispeva k zanesljivi oskrbi.

Tako kot je premog prevladoval v 19. stoletju, nafta pa v 20., strokovnjaki napovedujejo, da bo zemeljski plin zaradi svojih pozitivnih lastnosti gorivo 21. stoletja.

Več o zemeljskem plinu si lahko preberete na spletnih straneh SODO in GIZ DZP (naslova najdete na prvi oziroma zadnji strani).

V tej knjižici so na voljo navodila za varno uporabo zemeljskega plina.

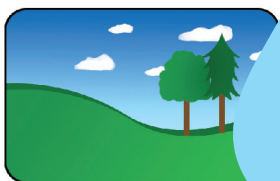
Uporaba plina je:



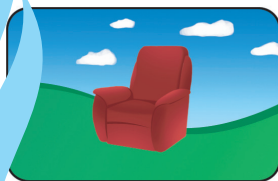
gospodarna



varčna



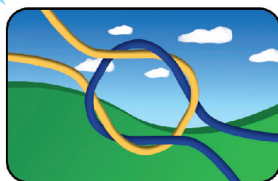
prijazna do okolja



udobna



vsestranska



zanesljiva

Varnostni ukrepi ob vonju po plinu

Zemeljski plin je naravno brez vonja. Da lahko postanete nanj pozorni, mu dodajamo značilen vonj.

Najbrž vam je znano, da so plinske napeljave in plinska trošila (npr. štedilnik, kotel, grelnik vode itn.) izdelani po strogih varnostnih predpisih. Če bi plin vseeno uhajal, je dobro, da poznate varnostne ukrepe ob vonju po plinu.

Če v stavbi zaznate vonj po plinu, začnite takoj varnostno ukrepati po tem vrstnem redu:



Odprite vsa okna in vrata.
Napravite prepih.



Zaprte dovod plina pred plinomerom ali na glavni plinski zaporni (požarni) pipi.



V prostorih, v katerih ste zaznali vonj po plinu: ne uporabljajte odprtega plamena; ne kadite; ne uporabljajte vžigalic, vžigalnikov, električnih stikal in vtičnic, zvoncev in telefonov.



Opozorite druge stanovalce in zapustite stavbo. Tudi ob le rahlem vonju po plinu v stavbi ali zunaj nje nas takoj obvestite.



Po telefonu zunaj stavbe obvestite dežurno službo systemskega operaterja distribucijskega omrežja zemeljskega plina (distributerja zemeljskega plina).

Telefonsko številko naše dežurne službe najdete na hrbtni strani knjižice. Seznanite tudi otroke s plinskimi trošili in varnostnimi ukrepi ob vonju po plinu.

Ravnajte se po naslednjih navodilih:

Pustite, da dela na plinski napeljavi in trošilih opravljajo samo pooblašteni serviserji. **Ne opravljajte teh del sami!**

Tudi plinska trošila potrebujejo **redno vzdrževanje** za varno obratovanje in varčno porabo goriva.

Vsako zgorevanje potrebuje zrak. Poskrbite za zadosten dovod zraka do plinskih trošil za zgorevanje.

Navodilo za hišni pregled plinske napeljave

Kdor se je odločil za uporabo zemeljskega plina, že dolgo ve, da je bila njegova odločitev pravilna. Uporaba tega goriva je praktična, varna, varčna in pomeni skrb za okolje.

Znano je, da vestni ljudje pravočasno mislijo na prihodnost predvsem tedaj, kadar gre za njihove štiri stene. Zobu časa ne dajo možnosti, da bi povzročil škodo. To velja predvsem za lastnike hiš in stanovanj, pa tudi za podnajemnike. Zato je v vašo korist, da ohranite naprave brezhibne.

Samoumevno je, da občasno pregledate stavbo od kleti do podstrešja. Z natančnim pregledom pravočasno odkrijete napake in se izognete večji škodi. Če odkritih napak ne morete odpraviti sami, pokličite strokovnjaka.

Preprečevanje škode je ne samo boljše od poznejšega popraviljanja, temveč tudi cenejše.



Tudi napeljavo ogrevanja in druge napeljave v stavbi moramo občasno vzeti pod drobnogled.

Strokovnjaki pravijo temu opravilu hišni pregled. Za to delo ne potrebujete nobenega posebnega tehničnega znanja in spretnosti. Zadostuje natančnost!



To knjižico uporabljajte kot navodilo za hišni pregled svojih plinskih trošil in plinske napeljave. Izvedeli boste, na kaj morate biti pozorni. Če pa kaj vzbudi vašo pozornost, boste takoj vedeli, kako ukrepati.

Če vas zanima še kaj več, nas pokličite. Našo telefonsko številko najdete na hrbtni strani knjižice.

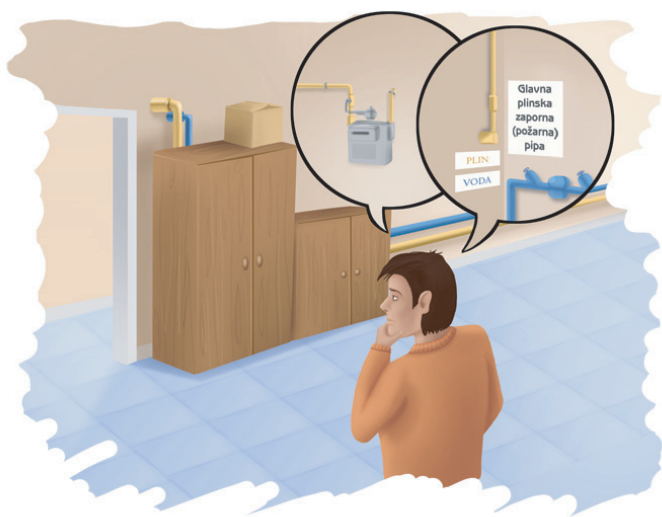
Naši nasveti veljajo za vse, ki uporabljajo plin v hiši: za lastnike hiš in stanovanj, podnajemnike in upravnike stavb.

Osnova je red

Ravno tako kot vodovodna ima tudi plinska napeljava, ki vodi v stavbo, svoj zaporni element – glavno plinsko zaporno (požarno) pipo; ta se uporablja za prekinitev dovoda plina do vseh plinskih trošil v stavbi.

Glavna plinska zaporna (požarna) pipa je nameščena pred vstopom priključnega plinovoda v stavbo ali pa takoj za njim v objektu. Velikokrat je zaporni element tudi pred plinomerom.

Prosimo, poskrbite, da je glavna plinska zaporna (požarna) pipa vedno dostopna in da se lahko hitro zapre. Seveda to ni mogoče, če je založena z ropotijo. Dostop do glavne plinske zaporne (požarne) pipe morate navsezadnje omogočiti tudi mojstru, ki spusti plin v napeljavo do plinomera.



Ali ste vedeli? Po predpisih je vsak uporabnik plina – lastnik hiše, stanovanja, podnajemnik ali upravnik stavbe – dolžan skrbeti za tehnično neoporečna plinska trošila in plinske napeljave za glavno plinsko zaporno (požarno) pipo.

Skrbite za napeljavo!

Plinska napeljava mora biti vzdrževana. Zato vsako leto preglejte, v kakšnem stanju je.

To velja predvsem takrat, ko se napeljava uporablja že več let in se je na njej ponekod pojavila tudi rja.

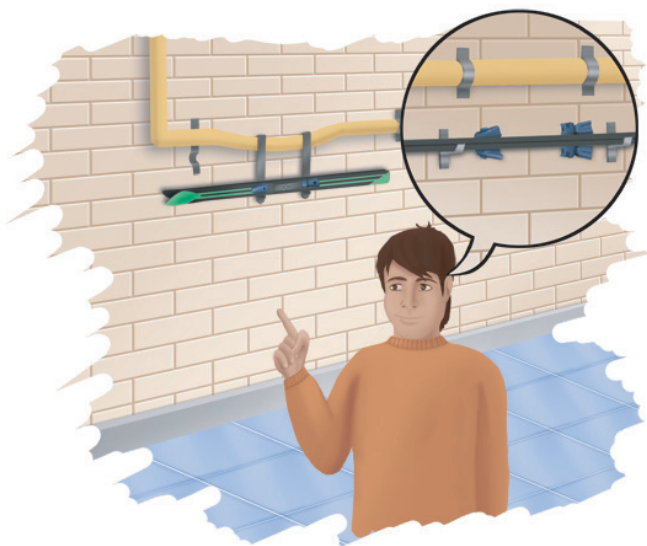
Prosimo, bodite pozorni predvsem na mesta, na katerih plinska napeljava poteka

- skozi zidove in strop;
- vzporedno z drugimi napeljavami ali jih križa;
- skozi vlažne in neprezračene prostore (npr. skozi kopalnice, pralnice itn.).



Lahko se na primer dogaja, da kondenzat od vodovodne napeljave nad plinsko napeljavo kaplja nanjo. Če je zaščitna barva na napeljavi odstopila, jo lahko sami obnovite. Vendar na splošno velja:

Ne bodite sam svoj mojster na plinskih trošilih in napeljavi – to je opravilo za pravega mojstra. Pokličite nas, pomagali vam bomo z nasvetom.



Če je klet takole urejena, to ni prav. Plinska napeljava se ne sme uporabljati kot obešalo in mora biti pravilno pritrjena na konzole z objemko.

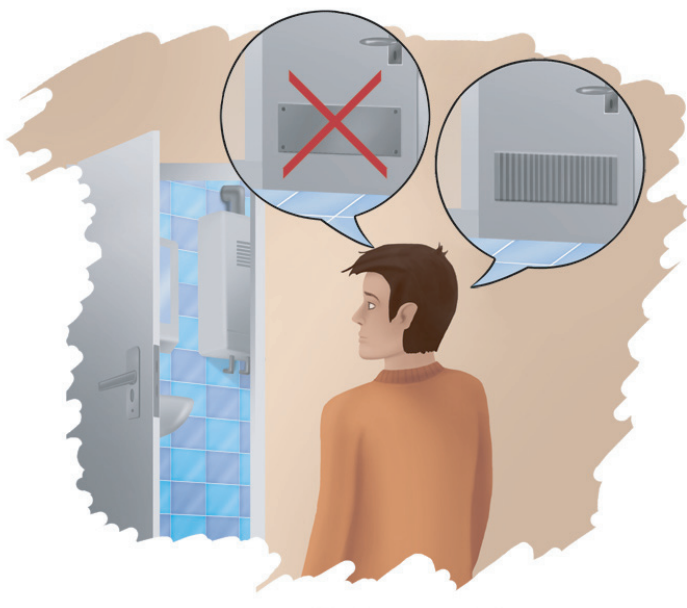


Če želite zaradi estetskega videza prekriti nadometni del napeljave, bodite pozorni na to, da se prostor med napeljavo in oblogo prezračuje skozi odprtine.

Svež zrak je pomemben

To ne velja samo za ljudi. Tudi prostori s plinskimi trošili potrebujejo stalen dovod svežega zraka, ki je pomemben za zgorevanje in prezračevanje.

Pri plinskih trošilih z zajemom zgorevalnega zraka iz prostora so za dovod zraka potrebne ustrezne odprtine v oknih, vratih ali zidu.



Nedvomno te odprtine ne smejo biti zaprte, prelepljene ali celo odstranjene, sicer lahko zmanjka zraka ali pride do zastrupitve z ogljikovim monoksidom. Če ste v dvomih o ustreznosti dovoda zraka, se nemudoma posvetujte z dimnikarjem, inštalaterjem ali sistemskim operaterjem.

Včasih imajo vpliv na dovod zraka za zgorevanje v plinskih trošilih tudi gradbene adaptacije stavb. To še zlasti velja, ko po vgraditvi novih oken ali vrat dodatno zatesnite špranje ali če vgradite kuhinjsko napo ali sušilnik za perilo.

Dober nasvet za vaše plinsko trošilo

Plinska trošila so tekači na dolge proge. Obratujejo neomejeno in zanesljivo – dan za dnem, podnevi in ponoči. Tudi vsak vrhunski športnik si da redno pregledati svoj organizem, da lahko zanesljivo ob polni obremenitvi dosega največje uspehe. Ravno tako tudi vi svojim plinskim trošilom privoščite redne in temeljite preglede. Opravi naj jih strokovnjak, ki pregleda, očisti in pravilno nastavi trošila.



Šele potem ste lahko prepričani, da bo vaš tekač na dolge proge pripravljen na naslednjo sezono in vas bo zanesljivo oskrboval s toploto in sanitarno toplo vodo, ne da bi vam bilo treba skrbeti. Pri rednem vzdrževanju lahko strokovnjak pravočasno ugotovi in odpravi napake, preden nastane večja škoda ali nevarnost. Žal pa v praksi pogosto vse predolgo odlašamo z vzdrževanjem, kar pripelje do pomanjkljivosti in napak.

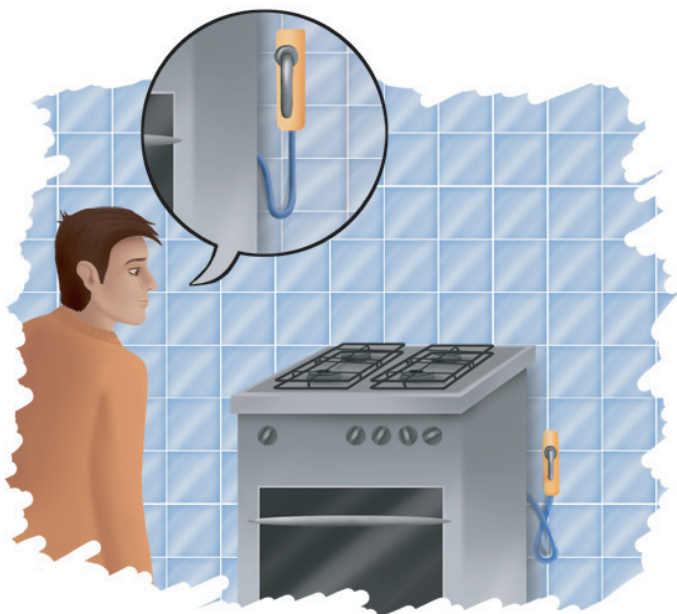
Zanemarjena trošila opazimo na prvi pogled,

- če so na trošilu, poleg njega ali v njem vidne saje, umazanija in spremenjena barva ohišja;
- če se pri vklopu zasliši nenavaden šum ali hrup;
- če se med delovanjem trošila pojavi nenavaden vonj, ki zbudi pozornost;
- če se zmanjša pretok tople sanitarne vode;
- če so gumbi za uravnavanje poškodovani ali pa manjkajo.

Če opazite kaj takšnega, je res čas, da pokličete pooblaščenega vzdrževalca.

Plinska trošila je treba redno vzdrževati. S tem skrbite ne samo za varno delovanje, temveč tudi varčujete z gorivom in prispevate k čistejšemu okolju. ***Naš nasvet: s pooblaščenim vzdrževalcem se dogovorite za redno vzdrževanje.***

Če je vaš plinski štedilnik priključen na plinsko napeljavo s cevjo, ki se zvija, bodite pozorni, da cev ni zvita, premočno prepognjena ali poškodovana. Poskrbite, da ne bo preblizu plamena ali vroče plinske pečice, saj se ne sme pregrejeti.



Za vašo varnost je poskrbljeno

Na oskrbo s plinom se lahko zanesete podnevi in ponoči, če so izpolnjeni naslednji osnovni pogoji:

- da imajo vsa plinska trošila, ki jih namestite, ustrezna potrdila o kakovosti in varnosti obratovanja. Enako velja za druge materiale in sklope plinske napeljave;
- da ima vsak inštalaterski mojster, ki napeljuje plinsko napeljavo, ustrezno izobrazbo. Seznam pooblaščenih inštalaterjev je na razpolago pri vašem sistemskem operaterju distribucijskega omrežja (SODO);

- za izvedbo plinske napeljave veljajo preizkušeni tehnični predpisi, ki skrbijo za visoko stopnjo varnosti. Strokovnjak vam jamči, da ob svojem delu te predpise upošteva;
- da pooblašteni dimnikarski mojster pregleda neoporečnost odvoda dimnih plinov od vseh plinskih trošil, ki so pri vas priključena na dimnik v skladu z veljavnimi predpisi.

Da ne pride do problemov zastrupitev z ogljikovim monoksidom, priporočamo, da vse sanacije in vzdrževanja dimnikov izvedejo usposobljeni izvajalci.

Poleg tega priporočamo, da naročite pregled plinske napeljave tudi pooblaščenemu izvajalcu. Pokličite nas in svetovali vam bomo.

Vonj, ki vzbuja pozornost, skrbi za to, da takoj zaznate plin, že če pušča v majhnih količinah.

Kako ukrepati ob puščanju, vas pravilno pouči vaš sistemski operater distribucijskega omrežja zemeljskega plina. Naša dežurna služba je na razpolago 24 ur na dan, podnevi in ponoči, in hitro priskoči na pomoč.



VAŠ SISTEMSKI OPERATER **DISTRIBUCIJSKEGA OMREŽJA (SODO)**



adriaplin

ADRIAPLIN d.o.o.

Dunajska cesta 7, 1000 LJUBLJANA

telefon: 080 33 00

e-pošta: info@adriaplin.si

<http://www.adriaplin.si>

dežurna služba:

080 12 17



Gospodarsko
interesno
zdrúženje za
distribucijo
zemeljskega plina

Gospodarsko interesno združenje za distribucijo zemeljskega plina, g. i. z.

Verovškova 62

1000 Ljubljana

e-pošta: info@giz-dzp.si

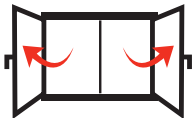
www.zemeljski-plin.si

www.giz-dzp.si

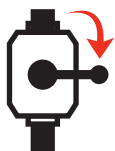
GIZ DZP si pridruže vse pravice za besedilo brošure.

Varnostni ukrepi ob vonju po plinu

Če v stavbi zaznate vonj po plinu, začnite takoj varnostno ukrepati po tem vrstnem redu:



Odprite vsa okna in vrata. Napravite prepih.



Zaprte dovod plina pred plinomerom ali na glavni plinski zaporni (požarni) pipi.



V prostorih, v katerih ste zaznali vonj po plinu: ne uporabljajte odprtega plamena; ne kadite; ne uporabljajte vžigalic, vžigalnikov, električnih stikal in vtičnic, zvoncev in telefonov.



Opozorite druge stanovalce in zapustite stavbo. Tudi ob le rahlem vonju po plinu v stavbi ali zunaj nje nas takoj obvestite.



Po telefonu zunaj stavbe obvestite dežurno službo systemskega operaterja ADRIAPLIN d.o.o., ki je na razpolago **24 ur na dan**.

080/ 12 17



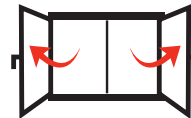
Odstranite
belo nalepko
z navodili



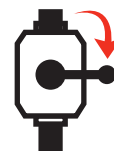
Namestite
na grelno
napravo



Če v stavbi zaznate vonj po plinu, začnite takoj varnostno ukrepati po tem vrstnem redu:



Odprite vsa okna in vrata. Napravite prepih.



Zaprte dovod plina pred plinomerom ali na glavni plinski zaporni (požarni) pipi.



V prostorih, v katerih ste zaznali vonj po plinu: ne uporabljajte odprtega plamena; ne kadite; ne uporabljajte vžigalic, vžigalnikov, električnih stikal in vtičnic, zvoncev in telefonov.



Opozorite druge stanovalce in zapustite stavbo. Tudi ob le rahlem vonju po plinu v stavbi ali zunaj nje nas takoj obvestite.



Po telefonu zunaj stavbe obvestite dežurno službo systemskega operaterja ADRIAPLIN d.o.o., ki je na razpolago **24 ur na dan**.

080/ 12 17

Navodilo za uporabo nalepke: Nalepko z navodili odlepite od barvne podlage in jo namestite na vidnem mestu na grelni napravi. Mesto za nalepko naj bo očiščeno in ravno.

Navodilo za uporabo nalepke: Nalepko z navodili odlepite od barvne podlage in jo namestite na vidnem mestu na grelni napravi. Mesto za nalepko naj bo očiščeno in ravno.